

Papur Gwyn Trafnidiaeth Caerdydd:
Gweledigaeth Trafnidiaeth i 2030

Newid sut rydym yn symud o gwmpas dinas sy'n tyfu



Cyflwyniad

Ers ymgymryd â'r swydd yma dwi wedi dysgu nad oes dim sy'n fwy tebygol o gynhyrfu'r dyfroedd ymhlith trigolion Caerdydd na thrafnidiaeth.

Os edrychwch chi ar y peth o safbwynt y preswlydd cyffredin yng Nghaerdydd yn gyrru o gwmpas y ddinas i'r gwaith bob dydd, yn straffaglu i ennill ychydig bach o le ar y ffordd gyda'r 80,000 o gymudwyr eraill sy'n dod yma yn eu ceir o'r tu allan i ffiniau'r ddinas, yna wrth gwrs mae tagfeydd, llygredd traffig a'r system drafndiaeth gyhoeddus sy'n gwegian wrth geisio gwasanaethu'r bobl sy'n byw a gweithio yma oll yn destun pryder - ac mae hynny'n ddigon teg hefyd.

Yr eiliad hon rydym yn byw mewn byd lle mae'r Argyfwng Hinsawdd yn newid yr hyn a deimlwn ynghylch ein dyfodol. Mae'n dechrau newid ein hymddygiad a phwyntio tuag at y camau y bydd yn rhaid i ni oll eu cymryd i achub y blaned ar gyfer ein plant a'n hwyrion. Dyna pam fod cael ein system drafndiaeth yn iawn mor bwysig i ddyfodol ein dinas ac i ddyfodol ein plant hefyd.

A oeddech chi'n gwybod bod rhwydwaith trafndiaeth presennol Caerdydd wedi ei greu hanner canrif yn ôl ar gyfer dinas o 200,000 o bobl? Heddiw, unwaith y rhoddir ystyriaeth hefyd i gymudwyr, siopwyr ac ymwelwyr yna mae poblogaeth ddyddiol ein dinas bron â bod yn hanner miliwn. Does dim syndod fod ein rhwydwaith trafndiaeth yn gwegian - nid yw bellach yn addas i'r diben.

Mae system drafndiaeth gyhoeddus - lle bu tanwario ers blynyddoedd - ynghyd â nifer gynyddol o geir ar ein ffyrdd, yn dod â'n dinas i stop.

Gwyddom nawr y niwed y mae'r niferoedd hyn o geir yn eu creu:

- Dyma'r ffactor sy'n cyfrannu fwyaf gennym at newid yn yr hinsawdd.
- Mae llygredd aer yn cyrraedd y terfynau cyfreithiol, gan effeithio ar iechyd pob un ohonom, yn enwedig y rhai sydd fwyaf agored i niwed.
- Mae'n rhwystr i fusnesau ac i'n bywydau beunyddiol wrth i yrwyr dreulio 143 awr bob blwyddyn ar gyfartaledd y tu ôl i olwyn y car yn ystod yr oriau brig.

Ac mae'r problemau hyn cyn i chi ystyried y ffaith y bydd poblogaeth Caerdydd yn **tyfu gan 50,000 o bobl dros y ddegawd nesaf**, gyda rhagor o swyddi yn dod i ganol y ddinas a fydd yn denu mwy a mwy o gymudwyr.

Mae angen gweithredu ar frys a sicrhau datrysiadau dewr. Dechreuodd ein Papur Gwyrdd ar drafodaeth o ddifri ynghylch y problemau sy'n wynebu'r ddinas a rhai o'r datrysiadau posib. Rhannodd dros 5,000 o ymatebwyr, gan gynnwys dros 2,500 o bobl ifanc, eu barn gyda ni, ynghyd â nifer o sefydliadau ac arbenigwyr. Heddiw mae'r drafodaeth yn parhau yn nhafarndai ac wrth gathau ysgol Caerdydd a thros y cyfryngau cymdeithasol. Mae'n amlwg, allwn ni ddim mynd ymlaen fel hyn. Mae gormod o geir ar ein ffyrdd, nid yw ein cludiant cyhoeddus yn ddigon da. Nid yw gwasanaethau trên a bws yn ddigon aml. Mae nifer gynyddol o bobl yn awyddus i feicio ond dydyn nhw ddim yn teimlo'n ddiogel. Rydym oll am weld aer glanach a gwneud ein rhan i herio newid yn yr hinsawdd.

Dyna pam ein bod yn falch o gyflwyno'r Papur Gwyn Trafnidiaeth hwn. Ynndo fe glywch weledigaeth gyffrous ar gyfer y ddinas, a sut y bwriadwn ei gwireddu hi.

Mae'n cynnwys:

- Ehangu ar gynlluniau'r Metro i greu llwybrau a gorsafoedd trên-tram newydd
- Cyflwyno gwasanaethau Bysus Cludiant Cyflym newydd a safleoedd Parcio a Theithio, a gwneud teithio ar fws lawer yn rhatach
- Ail-flaenoriaethu ein strydoedd i roi mwy o ofod i bobl sy'n cerdded a beicio

“

Mae poblogaeth ddyddiol ein Caerdydd bron â bod yn hanner miliwn. Does dim syndod fod ein rhwydwaith trafndiaeth yn gwegian - nid yw bellach yn addas i'r diben

”



Mae hyn oll yn her a hanner, y bydd rhywfaint ohono'n cymryd 10-20 mlynedd i'w wireddu. Fydd e ddim yn rhad chwaith.

Dyna pam ein bod ni wedi dod yn fwy a mwy argyhoeddedig y bydd cyflawni'r math o newid radical sydd ei angen yn galw am ryw fath o ddull o godi arian a allai helpu i gyflawni'r canlynol:

1. mynd i'r afael â newid hinsawdd
2. lleihau tagfeydd
3. gwella ansawdd aer
4. darparu arian wedi ei neilltuo i fuddsoddi mewn mentrau trafniadaeth gyhoeddus sydd mawr eu hangen

Un dewis y credwn a allai weithio fyddai cynllun codi tâl ar ddefnyddwyr ffordd, gyda thâl bach (e.e. £2) ar gerbydau sy'n dod i mewn i Gaerdydd. Gallai hyn leihau nifer y cerbydau sydd yn dod i'r ddinas, tra'n cyflawni lleihad o ran allyriadau carbon, gwella ansawdd yr aer, lleihau tagfeydd a helpu i godi'r arian sydd ei angen i helpu i dalu am welliannau i'n rhwydwaith trafniadaeth. Arian a allai wneud Caerdydd yn un o ddinasoedd mwyaf gwyrdd, iach a chynaliadwy Ewrop.

Rydym am sicrhau dinas werddach, iachach ac ynddi lai o dagfeydd a system drafnidiaeth gyhoeddus sydd yn

gweithio i bawb. Bydd hyn yn gofyn am weithio mewn partneriaeth gyda'r rhanbarth a Llywodraeth Cymru ar raddfa nas gwelwyd erioed o'r blaen.

Yn olaf, rydym yn galw arnoch i helpu. Dim ond os gwnawn ni newidiadau gyda'n gilydd y byddwn yn sicrhau newid. Felly heddiw, gwnewch adduned i newid un o'ch arferion teithio dyddiol. Fe welwch syniadau am addunedau yn y ddogfen hon a gallai unrhyw newid a wnewch ysbrydoli eraill yn eu tro yn ogystal â newid y ddinas hon er gwell.

Mae dinasoedd sydd yn cael trafniadaeth yn iawn - yn gweithio. Maen nhw'n gwneud bywyd yn haws a gwell i breswylwyr, cymudwyr ac ymwelwyr. Mae dinasoedd sy'n cael eu trafniadaeth yn anghywir yn cael effaith i'r gwrthwyneb, ac yma, yn nawr, gydag Argyfwng Hinsawdd wedi ei ddatgan, ni allai'r ddadl dros newid fod yn fwy amserol. Yn syml, mae'n bryd gweithredu er budd pawb.



Cynghorydd Caro Wild

Pam mae angen i ni newid sut rydym yn teithio yng Nghaerdydd?

Ymateb i'r Argyfwng Hinsawdd

Mae'n hanfodol ein bod i gyd yn chwarae ein rhan wrth fynd i'r afael â newid yn yr hinsawdd. Mae ymchwil yn dangos bod pryder y cyhoedd dros newid yn yr hinsawdd yn uwch nag erioed. Yng Nghaerdydd, dywedodd 81.2% o'r bobl a gymerodd ran yn Arolwg Holi Caerdydd eu bod naill ai'n "bryderus iawn" neu'n "eithaf pryderus" am newid yn yr hinsawdd. Mae streiciau a phrotestiadau'r hinsawdd yn digwydd trwy'r byd, gan gynnwys yma lle gorymdeithiodd ein plant ysgol a phobl ifanc i'r Cynulliad Cenedlaethol. Mae'r wyddoniaeth yn glir - mae angen gweithredu fel mater o frys i leihau allyriadau carbon. Dim ond ychwanegu at ffigyrau carbon y ddinas y mae'r defnydd uchel o deithiau car un person i mewn i Gaerdydd ac o'i chwmpas. Ystyrir bod newid y ffordd y mae pobl yn teithio yn un o'r cyfraniadau mwyaf y gall dinasoedd ei wneud i leihau eu heffaith ar yr hinsawdd.

Mae angen i ni greu rhwydwaith trafniadaeth gyhoeddus sy'n annog pobl allan o'u ceir ac i ffyrdd mwy ecogyfeillgar o deithio. Mae argyfwng yr hinsawdd yn ychwanegu brys at y penderfyniad y mae angen i ni ei wneud ynghylch dyfodol ein plant. Rydym nid yn unig yn gweithio tuag at darged allyriadau sero-net y DU erbyn 2050, rydym am gyrraedd yno'n gyflymach.

“

Gyda thua 100,000 o bobl yn cymudo i Gaerdydd bob dydd – gyda thua 80,000 o'r rhain mewn car – mae'n hawdd gweld pam mai trafniadaeth yw'r broblem bwysicaf yn gyson i breswylwyr Caerdydd

”

Aer Glân

Mae traffig ffordd hefyd yn brif achos llygredd aer. Mae effeithiau llygredd aer ar iechyd wedi eu hymchwilio a'u dogfennu'n dda. Ynghyd â'n diffyg gweithgarwch dyma yw un o broblemau iechyd mwyaf ein hoes. Yng Nghaerdydd, mae gennym rai o'r lefelau llygredd Nitrogen Deuocsid (NO₂) uchaf yng Nghymru. Mae'r lefelau yn uwch nag uchafswm cyfyngiadau'r UE ar gyfer NO₂ mewn rhai ardaloedd. Mae gennym gynllun Aer Glân sy'n ceisio mynd i'r afael â lefelau NO₂ yn y tymor byr, ond rydym eisieu glanhau'r aer rydym yn ei anadlu yn y ddinas gymaint â phosibl. Mae gwella dewisiadau teithio cynaliadwy a chynyddu nifer y teithiau a wneir trwy deithio actif (cerdded a beicio) yn rhan allweddol o'r cynllun hwn.

Mae safon aer gwael yn effeithio arnom i gyd, sut bynnag rydym yn teithio, ond mae rhai pobl yn fwy agored i niwed. Y bobl sy'n dioddef fwyaf gan ansawdd aer gwael yw'r ifanc iawn, yr henoed a phobl sâl. Gall fod yn angheuol i rai.

Ar gyfer ardal Bwrdd Iechyd Prifysgol Caerdydd a'r Fro, mae rhagamcan o nifer y marwolaethau oherwydd llygredd aer hirdymor oddeutu 178-227 y flwyddyn (2017). Mae aer llygredig yn gostwng cyfartaledd disgwyliad oes trwy'r DU gan 7-8 mis. Gall gwella ansawdd aer a chynyddu lefelau gweithgarwch corfforol ddiogelu ein hiechyd, a gall helpu i leihau'r gwariant sydd ei angen ar wasanaethau iechyd hefyd.





Creu Cymunedau Diogel ac Iach

Mae trafndiaeth yn chwarae rôl fawr wrth wneud lle rydym yn byw yn fwy diogel, hapus a deniadol. Mae'n hawdd anghofio mai'r prif achos marwolaeth i blant rhwng 5 a 14 oed ydy cael eu taro gan gerbyd. Mae ofn traffig a'r ceir sy'n tagu ein strydoedd wedi atal plant rhag chwarae'r tu allan ac wedi cyfyngu ar eu hannibyniaeth trwy lawer o'n dinas.³

Mae gwaith ymchwil yn dangos bod dau draean y teithwyr yn teimlo ei bod yn anniogel yn aml i blant gerdded neu feicio oherwydd y traffig yn ninasoedd y DU. Mae strydoedd sy'n ddiogel i blant yn strydoedd sy'n dda i bawb. Trwy greu rhwydwaith trafndiaeth sy'n canolbwyntio ar bobl yn ogystal â cherbydau, gallwn wneud yn siŵr bod ein strydoedd, ein cymdogaethau a'n gofodau cyhoeddus yn ddiogelach, glanach a thawelach. Creu llefydd rydym yn dewis treulio amser ynddynt gyda theulu a ffrindiau.

Mae cymunedau diogel a gofodau cyhoeddus deniadol yn hanfodol os ydym eisiau hyrwyddo teithio actif (cerdded a beicio). Dyma nid yn unig yw'r ffordd wyrddaf o deithio - gan greu llai o lygredd a helpu i fynd i'r afael â newid yn yr hinsawdd - ond mae hefyd ein helpu i'n cadw ni'n heini ac arbed arian i ni.

Dinas i bawb

Dydy teithio o amgylch ein dinas ddim o hyd mor hawdd ag y dylai fod, yn arbennig i bobl sydd yn aml y lleiaf symudol yn ein cymdeithas. Dylai pobl ag anabledau neu symudedd is, y rheiny ag anghenion mynediad penodol, pobl hŷn a phlant a phobl ifanc allu mwynhau popeth sydd gan ein dinas i'w gynnig a chyrraedd y lleoedd sydd angen iddyn nhw fynd mewn ffordd rwydd a fforddiadwy. Dylai ein rhwydweithiau trafndiaeth gysylltu ein swyddi, hyfforddiant, ysgolion, gwasanaethau gofal iechyd, cyfleoedd hamdden a chyfleusterau gofal plant i gyd. Mae angen i ni sicrhau bod popeth yn ein dinas ar agor ac yn hygyrch i bawb

100,000

O BOBL YN CYMUDO I MEWN I'R AWDURDOD BOB DYDD



80,000

MEWN CAR



190,000

O DEITHIAU CYMUDO GAN BRESWYLWYR CAERDYDD



100,000

MEWN CAR (AMCANGYFRIF)



“

Mae trafndiaeth yn chwarae rôl fawr wrth wneud lle rydym yn byw yn **fwy diogel, hapus a deniadol**

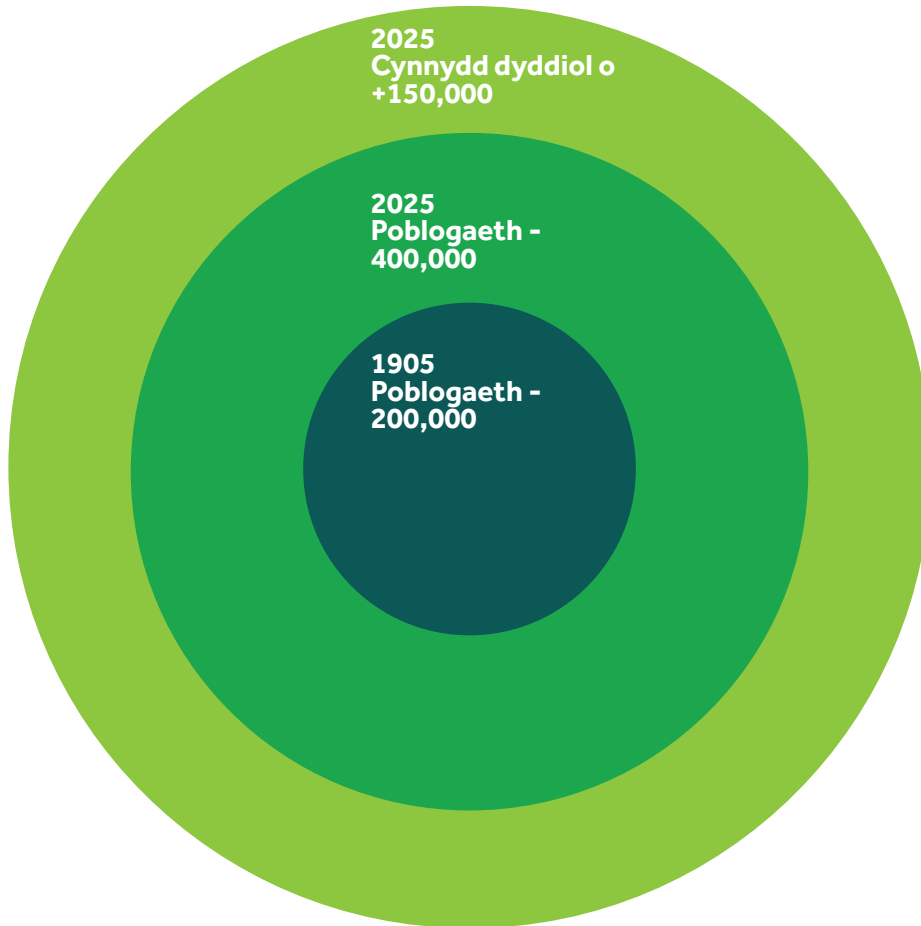
”

³Symud Ymlaen: Teithio llesol i bawb yng Nghaerdydd a Bro Morgannwg – Adroddiad Blynyddol Cyfarwyddwr Iechyd y Cyhoedd ar gyfer Caerdydd a Bro Morgannwg 2017

⁴Cities for People, Brake 2019

Twf y ddinas

Twf Caerdydd



Rheoli dinas sy'n tyfu

Dros yr 20 mlynedd nesaf, mae disgwyl i Gaerdydd dyfu'n gyflymach nag unrhyw ddinas fawr arall yn y DU.

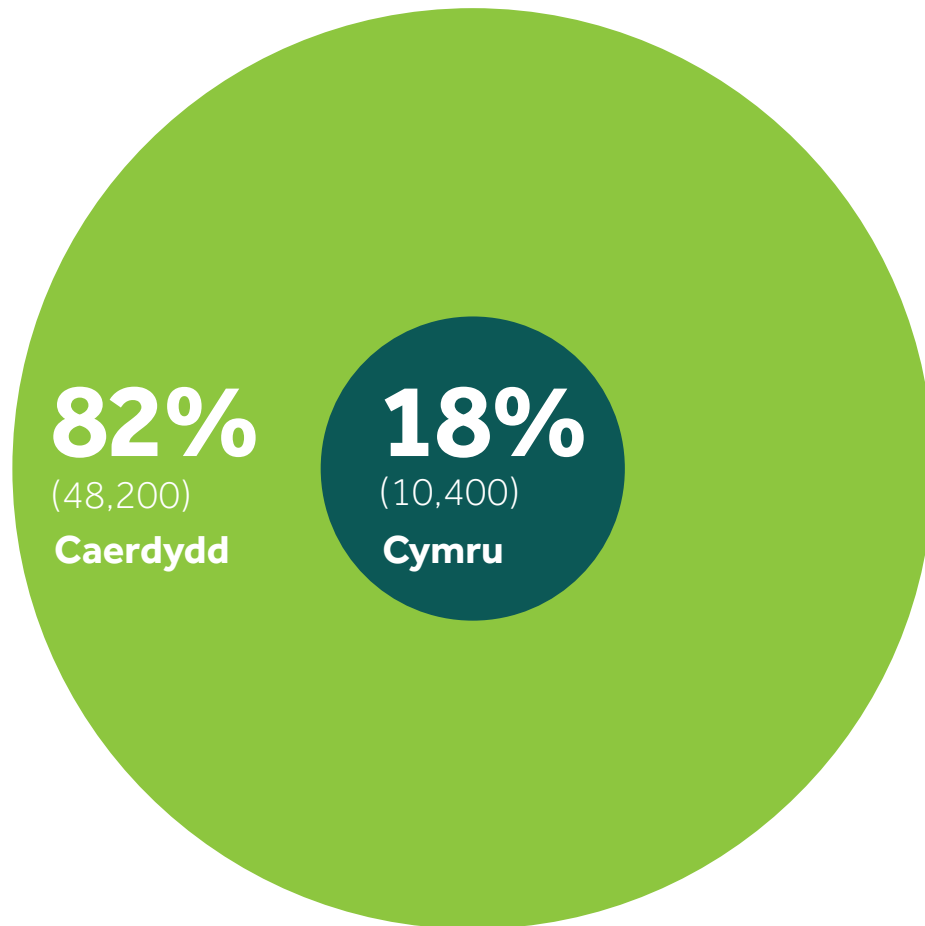
Mae'r rhagfynegiadau yn gweld ein dinas yn tyfu'n fwy na phob awdurdod lleol yng Nghymru gyda'i gilydd dros yr un cyfnod. Fodd bynnag, bydd dinas â phoblogaeth o 400,000 o bobl yn fuan yn gweithredu ar system drafnidiaeth sydd wedi ei hadeiladu ar gyfer poblogaeth llawer llai. Yn 2018, roedd tua 100,000 o bobl yn cymudo i'r awdurdod o'r tu allan bob dydd, gyda thua 80,000 yn teithio mewn car. Yn ogystal â hyn mae bron i 190,000 taith gymudo y mae preswylwyr Caerdydd yn eu gwneud, ac mae bron i 160,000 o'r rhain yng Nghaerdydd, ac mae tua 30,000 yn teithio i weithio y tu allan.

Felly, mae'n hawdd gweld pam mae trafndiaeth yn gyson yw un o'r materion pwysicaf gan breswylwyr Caerdydd, ond mae nifer y bobl sy'n cymudo yma yn golygu bod cael ein rhwydwaith drafnidiaeth yn iawn lawn cyn bwysiced ar gyfer y rhanbarth ag y mae i'r rhai sy'n byw

yn y ddinas. Mae cwblhau cam cyntaf y Sgwâr Canolog yn golygu bod gan Gaerdydd Ardal Fusnes Ganolog yng nghanol y ddinas, y drws nesaf i'r hyb trafndiaeth lleol, ond mae angen i ni wneud yn siŵr bod cysylltiadau trafndiaeth ardderchog yn cefnogi pob rhan o'r ddinas a phob cymuned. Gyda chartrefi'n cael eu hadeiladu yng ngogledd a gorllewin Caerdydd, cyfleoedd cyflogaeth newydd sydd wedi eu cynllunio ar gyfer dwyrain y ddinas a chyfres o brojectau - fel yr arena dan do sydd wedi'i chynllunio ar gyfer y Bae, mae cael trafndiaeth yn iawn yn bwysicach nag erioed.

“Dros yr 20 mlynedd nesaf, mae disgwyl i Gaerdydd dyfu'n gyflymach nag unrhyw ddinas fawr arall yn y DU”

Twf swyddi: Caerdydd yn erbyn gweddill Cymru⁷

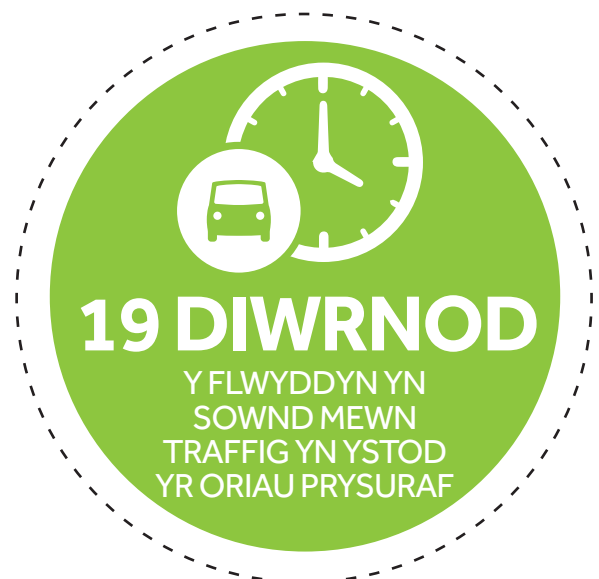


Mynd i'r Afael â Thagfeydd a Chynorthwyo Busnesau

Nid dim ond niwsans i breswylwyr a chymudwyr ydy tagfeydd. Maen nhw hefyd yn costio arian.

Ers 2018, mae gyrwyr yn y ddinas yn colli 143 awr y flwyddyn mewn tagfeydd traffig yn ystod yr oriau prysuraf. Mae hyn tua 19 diwrnod gwaith llawn ar gost o £1,056 y gyrrwr. 19 diwrnod llawn y gallech chi eu treulio gyda ffrindiau, teulu ac yn gwneud y pethau rydych chi'n eu mwynhau.

Yng nghanol y ddinas yn ystod yr oriau prysuraf, cyfartaledd y cyflymder ydy 9mya yn unig⁸. Mae dros hanner yr amser teithio yn ystod y cyfnodau prysuraf (56-57%) mewn oedi, sy'n ychwanegu 17 munud at daith a ddylai fod yn 30 munud o hyd. O 2018, mae'r amser teithio cyfartalog mewn diwrnod 28% yn fwy nag wrth wneud yr un daith y tu allan i'r oriau prysuraf.



⁷2014-2019 NOMIS No. People in Employment (Aged 16-64)

⁸ Cerdyn Sgorio Traffig Byd-eang Inrix

⁹ Mynegai Traffig TomTom

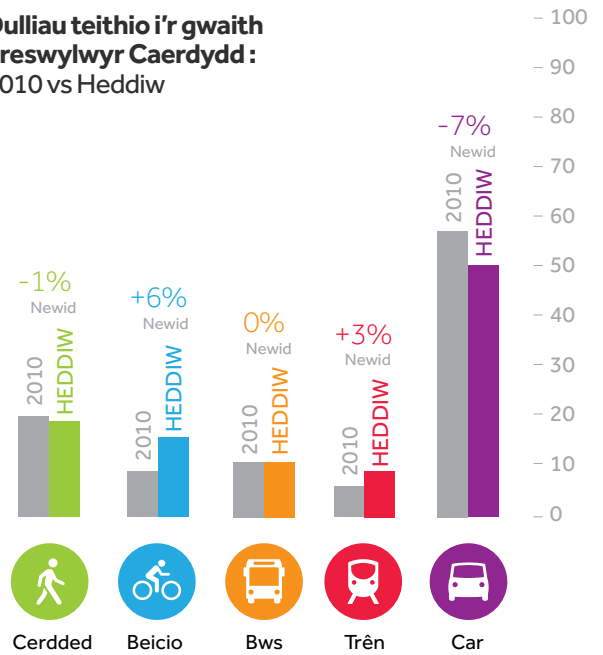
Symud Ymlaen

Yn 2018 cyhoeddodd Bapur Gwyrdd Trafnidiaeth ac Aer Glân, 'Newid sut rydym yn symud o gwmpas dinas sy'n tyfu' a gofynnwyd i chi am eich barn ar ddyfodol trafniadaeth yng Nghaerdydd. Dangosodd yr atebion yn glir fod angen i Gaerdydd fod yn ddinas â chysylltiadau da, lle gall pawb gyrraedd lle maen nhw angen mynd yn hawdd, yn ddibynadwy ac yn ddiogel gan ddefnyddio'r ffordd fwyaf gwyrdd, iach a fforddiadwy. Mae'r Papur Gwyn yn adeiladu ar adborth a gawsom ar y Papur Gwyrdd a'n Cynllun Aer Glân i nodi cyfres o fesurau manwl rydym yn bwriadu eu cymryd nawr i wneud system drafnidiaeth Caerdydd yn addas ar gyfer yr 21ain ganrif. Bydd gwneud hyn yn gofyn am welliannau mawr i drafnidiaeth gyhoeddus, gwelliannau sylweddol ar gyfer teithio actif a syniadau arloesol o ran sut caiff traffig ffyrdd ei reoli. Ynghyd, gall hyn arwain at newid mawr i'r ffordd rydym yn symud o gwmpas Caerdydd. Rydym eisoes wedi dod ymhell.

Mae nifer y bobl sy'n beicio ac yn cymudo gyda thrên wedi cynyddu ac mae llai yn defnyddio car - ond nid yw'n ddigon. Mae'r Papur Gwyn Trafnidiaeth hwn yn nodi bras-gynllun beiddgar ar gyfer Caerdydd, sy'n rhoi pobl wrth galon ein cynlluniau trafniadaeth, a bydd yn newid y ffordd mae pobl yn symud o gwmpas ein dinas mewn ffordd sylfaenol. Am yr holl resymau a nodir uchod, mae angen i ni ostwng defnydd ceir ac mae gennym dargedau uchelgeisiol ar gyfer teithio actif yn y ddinas. Bydd canran y teithiau a wneir trwy dulliau actif yn cynyddu'n sylweddol, gyda beicio yn parhau i ddod yn fwy a mwy poblogaidd. Bydd cerdded bob tro yn rhan dra phwysig o'n system drafnidiaeth ac mae'n hanfodol ar gyfer ein cymunedau lleol. Gallai nifer y teithiau cerdded gwmpo rhywfaint ond bydd y nifer cynyddol o deithiau a wneir gyda thrafnidiaeth gyhoeddus hygyrch yn cychwyn ac yn gorffen gyda rhywfaint o gerdded.

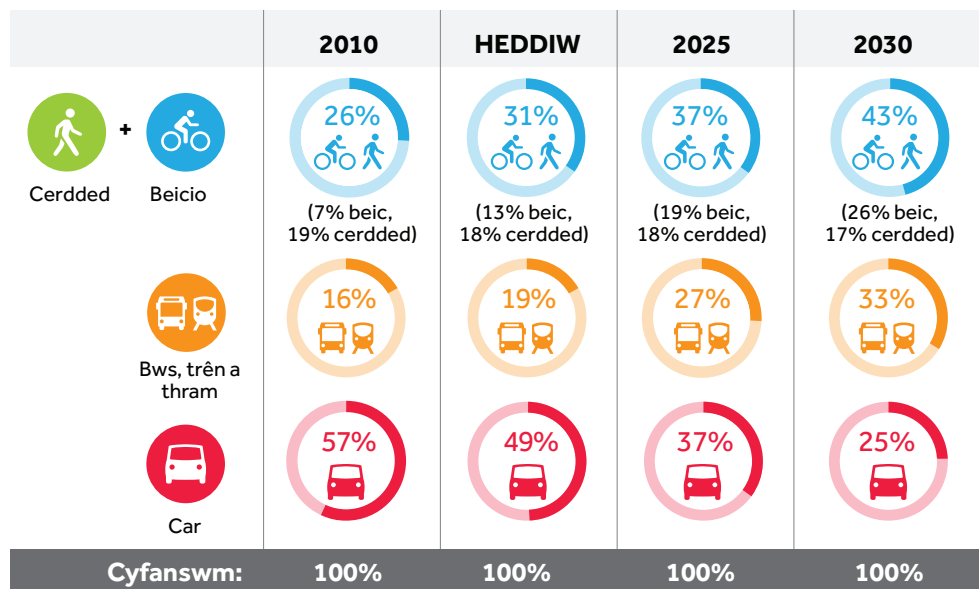
Gall cerdded yn rheolaidd ostwng y risg o gael diabetes math 2, strôc a phwysedd gwaed uchel, cyfrannu at iechyd meddwl da a gostwng lefelau gorbryder a straen meddwl. Dylai annog cerdded a beicio, a lleihau llygredd aer, arwain at welliannau sylweddol mewn iechyd cardiofasgwlaidd. Dylai cyfraddau diabetes, gordewdra a chanser gwmpo, dylai ein hiechyd meddwl wella, a dylai disgwyliad oes cyffredinol gynyddu.

Dulliau teithio i'r gwaith preswylwyr Caerdydd: 2010 vs Heddiw



“Dylai annog cerdded a beicio, a lleihau llygredd aer, arwain at welliannau sylweddol mewn iechyd cardiofasgwlaidd. Dylai cyfraddau diabetes, gordewdra a chanser gwmpo, dylai ein hiechyd meddwl wella, a dylai disgwyliad oes cyffredinol gynyddu”

Targedau ar gyfer teithiau gwaith yng Nghaerdydd



1. Metro Caerdydd



Os ydych chi'n byw yn neu o gwmpas Caerdydd, mae'n bosibl eich bod wedi clywed am Fetro De Cymru. Rhwydwaith trafniadaeth gyhoeddus integredig yw hwn, yn cynnwys gwasanaethau bws cyflym, trenau, tram a theithio llesol, a Llywodraeth Cymru a Trafnidiaeth Cymru sy'n ei ddatblygu.

Mae'r Metro yn cael ei ddylunio i wella profiad teithio a chynyddu faint o drafnidiaeth gyhoeddus sydd ar gael trwy'r ddinas a de-ddwyrain Cymru. Bydd hefyd yn helpu i ostwng allyriadau carbon trwy ddefnyddio ffylod fwy newydd a glanach a fydd yn galluogi rhagor o deithiau gyda thrafnidiaeth gyhoeddus. Un o brif fanteision y Metro fydd cael pobl i mewn ac allan o Gaerdydd o'r Brifddinas-ranbarth yn gyflym ac yn effeithlon.

Mae angen mawr am hyn, ond os ydym am ddarparu ar gyfer anghenion prifddinas sy'n tyfu, yna mae angen ystyried y lliniau trên a'r gwasanaethau newydd nawr hefyd. Dyma pam mae ein cynigion ar gyfer y tram-trên Cledrau Croesi Caerdydd a'r tram-trên Cylch Caerdydd mor bwysig. Byddant yn rhoi'r dewisiadau y mae ar filoedd o bobl eu hangen i newid sut maent yn teithio yn y ddinas. Bydd gwelliannau signal a thraciau ar y metro craidd, yn mynd rhwng Radur a Bae Caerdydd, yn agor llwybrau a chapasiti i allu creu'r llwybrau Croesi Caerdydd a Chylch.

Gallai'r gwasanaeth tram-trên Cledrau Croesi o Greigiau estyn i'r datblygiadau tai newydd sydd y tu hwnt i'n ffiniau, yn bennaf y tai newydd a gynllunnir rhwng cyffyrdd 33 a 34 yn Rhondda Cynon Taf. Mae'n bosibl hefyd gysylltu tua'r dwyrain â Chasnewydd.

Byddai'r llinell newydd yn teithio trwy safle tai newydd mawr ym Mhlasdŵr - lle caiff tua 7,000 o gartrefi newydd eu hadeiladu - trwy'r Tylgoed, Trelái a'r datblygiad tai newydd ym Melin Trelái, yr holl ffordd i Orsaf Caerdydd Canolog. Yna bydd yn rhedeg trwodd i Fae Caerdydd a'r dociau, i Sblot a Thremorfa. Byddai'r Cledrau Croesi yn cysylltu datblygiadau mwyaf newydd y ddinas a'i chymunedau mwyaf difreintiedig a datgysylltiedig â chanol y ddinas a hybiau busnes a chyflogaeth allweddol.

Byddai'r Llinell Cylchu Caerdydd yn dod â thrac newydd i gysylltu llinell Coryton â llinell Cwm Taf tua'r gogledd o Radur i greu llwybr rheilffordd ysgafn sy'n cylchdroi o amgylch y ddinas. Byddai hyn yn dod â newid mawr o ran cysylltu bwrdeistrefi ein dinas. Bydd y llinell Cylch hefyd yn cysylltu cyfleuster Parcio a Theithio newydd yng nghyffordd 32 coridor yr M4, gan helpu i symud traffig sy'n cymudo o'r gogledd oddi ar y ffyrdd ac ar y rheilffordd. Byddai llinell Cylch cyflawn hefyd yn gwella amllder y gwasanaeth gan roi'r gallu i wasanaethau Coryton a'r Ddinas hefyd gael eu huwchraddio o ddau wasanaeth yr awr i bedwar gwasanaeth yr awr, i'r ddau gyfeiriad.

Er bod y cynigion hyn yn feiddgar, maent hefyd yn angenrheidiol, yn enwedig os ydym eisiau rheoli twf y ddinas mewn modd cynaliadwy. O ystyried eu pwysigrwydd o ran cadw'r brifddinas, a'r ddinas-ranbarth yn symud ac yn gweithio, yna bydd y cynigion hyn o bwysigrwydd cenedlaethol.

I gyflawni Metro Caerdydd a gwella Metro De Cymru byddwn yn:

1

Adeiladu lein trê-tram Cledrau Croesi Caerdydd, gan integreiddio leiniau'r Bae a'r Ddinas a chynyddu nifer y gwasanaethau i 4 yr awr. Bydd cymunedau newydd yng ngorllewin y ddinas a chymunedau presennol yn y dwyrain sydd â gwasanaethau gwael ar hyn o bryd o ran trafndiaeth gyhoeddus yn cael eu cysylltu erbyn 2030 (cam 1 erbyn 2024);

2

Adeiladu llinell Tramiau Cylchu Caerdydd i gwblhau llwybr cylch o gwmpas y ddinas;

3

Datblyu Metro newydd, yn ardaloedd o'r ddinas megis Trelái a Chaerau, gan gynnwys llwybrau bysus cludiant cyflym all gael eu cyflawni yn y tymor byr;

4

Creu cyfnewidfa drafnidiaeth integredig yng ngorsaf Caerdydd Canolog, gan gynnwys gorsaf fysis ganolog newydd yn 2022 a chyfnewidfeydd trafndiaeth allweddol ategol ledled y ddinas

5

Byddwn hefyd yn cefnogi Llywodraeth Cymru, Trafnidiaeth Cymru a phartneriaid eraill i ddatblygu'r Metro a fydd yn:

- Darparu trê-tram newydd yn cysylltu gorsaf Caerdydd Canolog â Bae Caerdydd erbyn 2023 gan gysylltu i linell y ddinas a Radyr erbyn 2024, gan weithredu o leiaf 4tya ;
- Creu gorsafodded newydd yn Sgwâr Loudoun (Butetown) yng nghalon Bae Caerdydd ac yn Crwys Road erbyn 2023;
- Creu gorsafodded newydd yng Ngabalfa erbyn 2028 yn ogystal â Pharc y Rhath, Parc Fictoria, Felindre, Doc y Rhath a Sblot wedi hynny;
- Sefydlu Gorsaf Drenau Prif Linell newydd ym Mharcffordd Caerdydd yn Llaneirwg;
- Gwella'r holl orsafodded trê presennol gan gynnwys adfywio Gorsaf Heol-y-Frenhines yn sylweddol;
- Lansio system docynnau hollol integredig ar gyfer yr holl drafnidiaeth gyhoeddus yng Nghaerdydd - gan gynnwys y Metro, bysus a Nextbike - gan alluogi teithio ar draws y system drafnidiaeth gyfan ag un tocyn.



Roedd

75%

o'r ymatebion i'r Papur Gwyrdd yn cefnogi gallu defnyddio'r un tocyn trwy fetro De Cymru, y rhwydwaith bws a Nextbike (tocynnau integredig).



2. Twf Bysus



Rhagor o bobl yn teithio gyda bws yng Nghaerdydd na chydag unrhyw ddull trafniadaeth gyhoeddus arall. Mae bysus yn cysylltu cymunedau, yn mynd â ni i'r gwaith neu'r ysgol, gan roi mynediad hawdd at siopau, hamdden, gofal plant, iechyd a gwasanaethau hanfodol eraill. Rydym yn gwybod bod pobl yn gweld gwerth yn y mathau hyn o wasanaethau – mae taith mewn unrhyw fws yng Nghaerdydd yn sicr o ddiweddu gyda 'Cheers drive!'

Mae gwasanaethau bws hefyd yn cysylltu Caerdydd â'r rhanbarth ac maent yn rhan annatod o'r rhwydwaith rhanbarthol. Mae bysus yn arbennig o hanfodol i rai o'r rhai mwyaf bregus yn y rhanbarth, gan gynnwys pobl na allant fforddio bod yn berchen ar gar neu sydd ddim yn gallu gyrru. Mae grwpiau fel plant a phobl ifanc, pobl hŷn a phobl ag anabledau yn aml yn dibynnu'n arbennig ar fysus i deithio.

Fe wyddwn, fodd bynnag, fod y ffaith bod angen yn aml i bobl deithio i ganol y ddinas cyn gallu cysylltu â'r gwasanaeth sy'n mynd â nhw i'w cyrchfan yn broblem fawr. Pan mae teithiau yn cynnwys newid bws, gall hyn hefyd olygu cost ychwanegol, sy'n broblem fawr i bobl ifanc ac aelwydydd â chyflog isel sy'n teithio i addysg a swyddi. Rydym hefyd yn gwybod bod oedi ac amseroedd teithiau yn golygu y gall bysus fod yn opsiwn anneniadol. I rai pobl, gall gymryd dros hanner awr ar y bws i fynd i unrhyw brif gyrchfan y tu allan i ganol y ddinas.

Mae angen i hyn fod yn rhywbeth o'r gorffennol. Yn y dyfodol, caiff Caerdydd ei gwasanaethu gan fysus o'r genhedlaeth nesaf, yn teithio ar goridau bws ac yn gweithio gyda thechnoleg a fydd yn rhoi blaenoriaeth i fysus wrth signalau a chyffyrdd.

Bydd gwasanaethau bws cyflym a rheolaidd yn cysylltu'r rhanbarth ac yn gweithio'n dda iawn â gwasanaethau trên. Wrth redeg ar hyd lonydd blaenoriaeth i fysus, mae bysus yn ffordd wych o osgoi ciwiau, oedi, traffig a thagfeydd a brofir gan yrwyrr eraill. Fe sicrhawn fod bysus yng Nghaerdydd yn wyrddach, yn fwy dibynadwy ac yn fwy fforddiadwy, gyda'r prisiau cyn ised â phosibl, a'u bod yn mynd â ni i'r cyrchfannau rydym eisiau mynd iddyn nhw ar yr amser iawn, gyda chefnogaeth gwybodaeth teithio gywir, syml a hygyrch.

Mae bysus yn helpu i leihau tagfeydd drwy dynnu ceir oddi ar ein ffyrdd

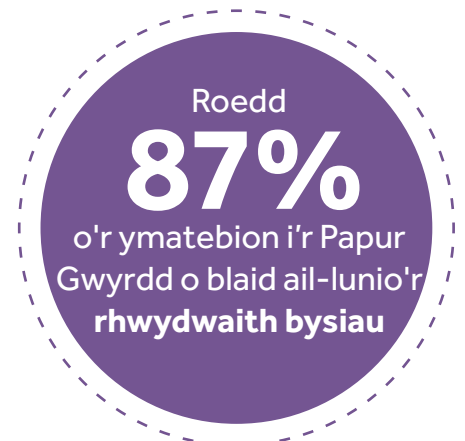


“

Mae bysus yn arbennig o hanfodol i rai o'r rhai mwyaf bregus yn y rhanbarth

”

I wella Cludiant Bws yng Nghaerdydd byddwn yn:



1 Lleihau pris pob siwrne bws ledled y ddinas, gyda'r nod o gyflwyno siwrneiau £1;

2 Gwella gwasnaethau bysus drwy

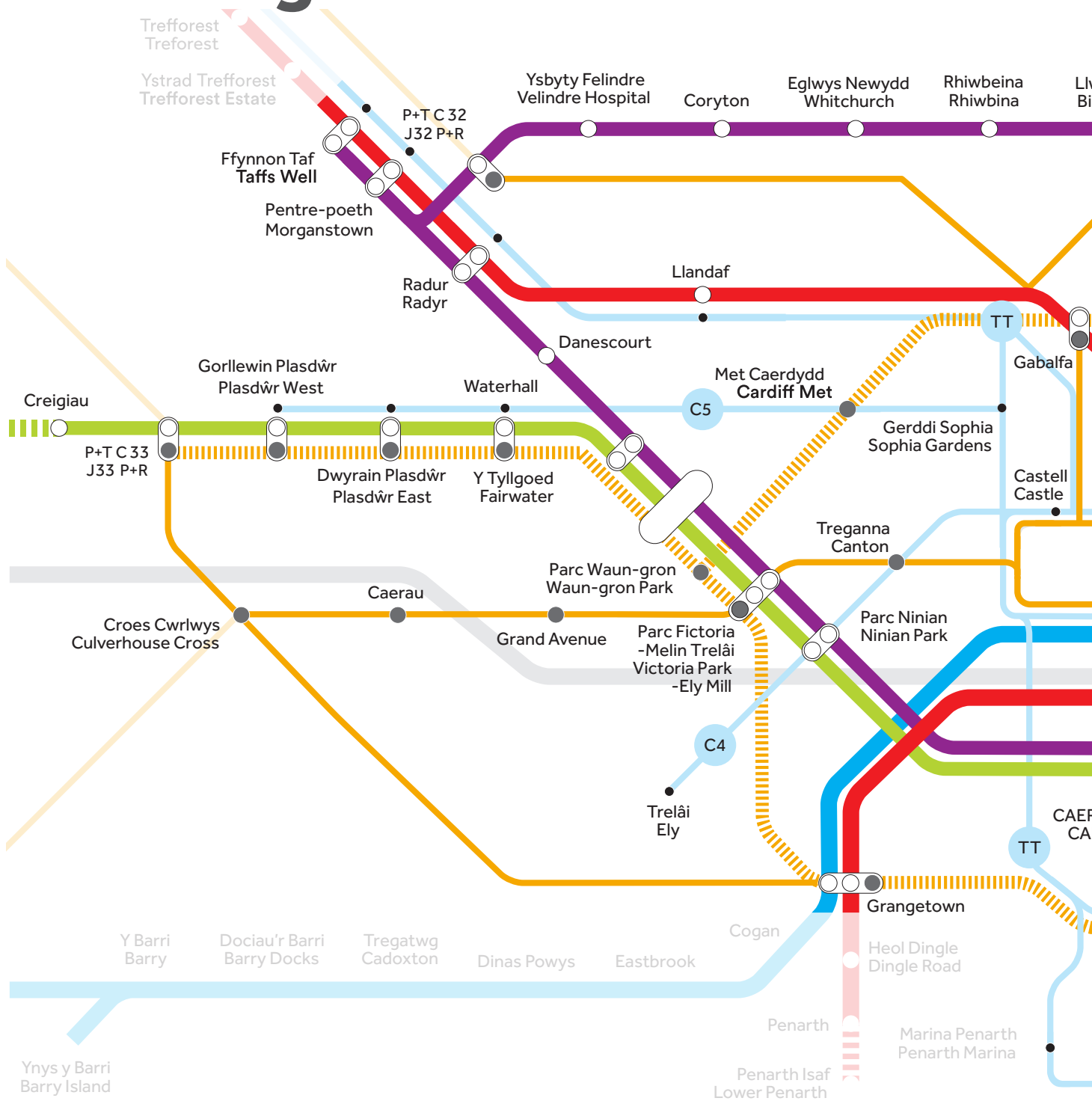
- Sefydlu rhwydwaith bws traws-ddinas newydd wedi'i gysylltu â'r rhwydwaith Metro newydd, sy'n cynnwys dolen bws o gwmpas canol y ddinas a gorsafoedd bws newydd yn nwyrain a gorllewin y ddinas;
- Gwella mynediad i leoliadau allweddol yn y ddinas gan gynnwys Ysbyty Athrofaol Cymru a Phrifysgol Fetropolitan Caerdydd;
- Defnyddio coridorau CAMPUS i flaenoriaethu bysus wrth oleuadau traffig;
- Gwella mynediad i gyrchfannau rhanbarthol - gan gynnwys Casnewydd, Pontypridd a Phenarth - drwy greu cysylltiadau bws newydd a choridorau CAMPUS i ddwyrain, gogledd a gorllewin y ddinas;

3 Sicrhau bod bob bws yng Nghaerdydd yn lân, yn wyrdd ac yn effeithlon drwy symud at fysis trydanol ac injans glanach;

4 Cael gwared ar draffig difrifol o ffyrdd Caerdydd drwy sefydlu cyfleusterau Parcio a Theithio mewn ardaloedd strategol gan gynnwys Cyffordd 33 a Chyffordd 32/A470 - gan wneud teithiau yn gyflymach, rhatach a di-straen.



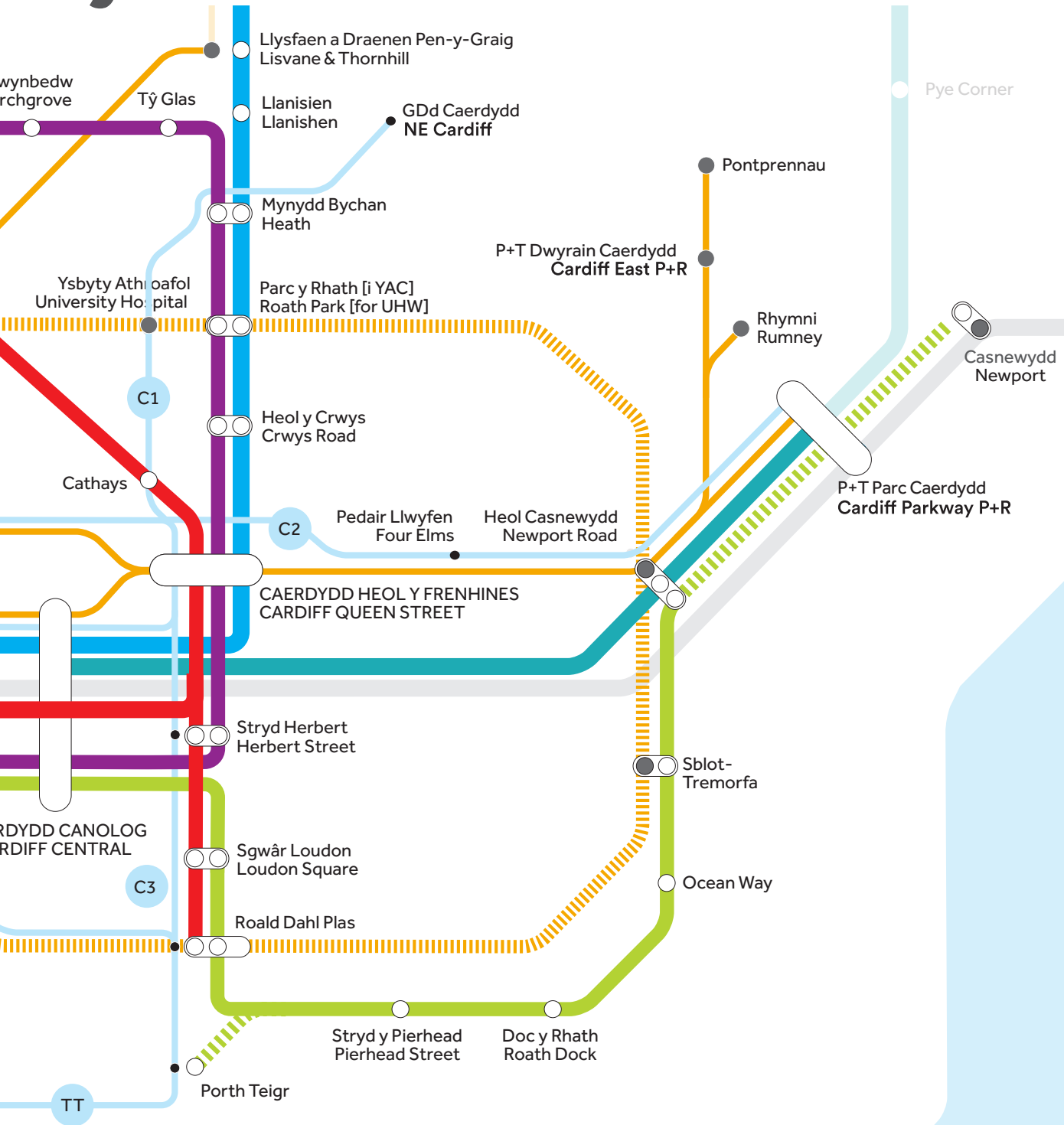
Gweledigaeth Trafnidiaeth Cae



- Cylch Caerdydd
- Cledrau Croesi Caerdydd
- Cledrau Croesi Caerdydd (estyniadau yn y dyfodol)
- Llinell Calon y Cymoedd
- Rhymni a'r Fro
- Llinell Calon y Cymoedd (estyniadau yn y dyfodol)
- Glynebwy
- Gwasanaethau'r brif linell a thraws gwlad
- BRT - Cylchu
- BRT - llwybrau cylch

- Beicffordd
- Rhif llwybr Beicffordd
- Lleoliad Beicffordd
- Gorsaf reilffordd
- Cyfnewidfa trên a/neu BRT
- Safle BRT
- Cyfnewidfa aml-fodd

Caerdydd



Ein cynigion ar gyfer datblygu rhwydwaith Metro De Cymru yng Nghaerdydd: mae angen gwaith manylach ond mae'r map hwn yn dangos sut gallai llwybrau a dulliau gwahanol gysylltu â'i gilydd ar draws y ddinas ac i mewn i'r rhanbarth

Cynigion ar gyfer Cyfnewidfa newydd Caerdydd Canolog



Cynigion ar gyfer Stryd Wood



3.

Teithio a strydoedd llesol i bobl



Cerdded a beicio ydy'r ffyrdd glanaf, iachaf a rhataf o deithio o amgylch y ddinas o bellffordd. Yn wir, ar gyfer y teithiau byrraf gallant fod y ffordd gyflymaf hefyd.

Gyda thrafnidiaeth gyhoeddus fwy rheolaidd a dibynadwy, gall teithiau hirach fod yn haws hefyd. Rydym yn deall na ellir gwneud pob taith trwy ddulliau teithio llesol ond rydym am ei wneud y dewis gorau ar gyfer mwy o bobl. Mae'r manteision iechyd yn rhy bwysig i'w hanwybyddu.

Rydym hefyd yn gwybod bod seilwaith beicio ein dinas yn aml yn rhy ddarniog ac nad ydy pobl bob tro yn teimlo'n ddiogel wrth feicio yng Nghaerdydd. Dim ond 34% o bobl sy'n meddwl bod diogelwch beicio'n dda yng Nghaerdydd a dim ond 23% sy'n meddwl bod diogelwch plant yn beicio yn dda (Bike Life 2017). Dyna pam rydym yn buddsoddi £10m o gyllideb cyfalaf y ddinas, i gyfateb i grantiau Llywodraeth Cymru tan 2022, mewn rhwydwaith o Feicffyrdd ar wahân trwy'r ddinas. Rydym ar y ffordd i gyflawni chwe Feicffordd fawr strategol erbyn 2022.

Bydd y rhain yn rhoi mynediad diogel i ganol y ddinas i feicwyr ar hyd y prif goridorau cymudo. Mae beicio actif yn gwneud ein strydoedd, cymdogaethau a gofodau cyhoeddus yn fwy diogel, glân a thawel ond mae hefyd yn tynnu'r

tagfeydd oddi ar ein strydoedd. Rydym hefyd wedi lansio ein cynllun Beicio ar y Stryd - NextBike - sef y cynllun rhannu beics mwyaf llwyddiannus y tu allan i Lundain.

I helpu pobl i ddefnyddio teithio llesol, drwy ein Bwrdd Gwasanaethau Cyhoeddus rydym hefyd yn cefnogi'r Siarter Teithio Iach. Mae sefydliadau sydd wedi llofnodi'r Siarter wedi ymrwymo i gefnogi ac annog eu staff ac ymwelwyr i ddefnyddio dulliau teithio iach, er enghraifft, drwy droi mynediad i staff i gyfleusterau parcio beics a chyfleusterau eraill, cynnig disgowntiau ar dtrafnidiaeth gyhoeddus a chefnogi gweithio ystwyth. Mae sawl sefydliad sector cyhoeddus wedi llofnodi'r Siarter, gyda gwaith ar ben ffordd i gynnig y Siarter i fusnesau a sefydliadau eraill.

Dim ond y dechrau yw hyn. Rydym wedi siarad am ein dyhead i ddod yn un o'r dinasoedd beicio gorau yn y DU. Nawr mae angen i ni gynllunio sut i gyflawni hyn.

Mae Caerdydd yn arwain y ffordd ar gyfyngiadau

20mya yng Nghymru

- byddwn yn cyflwyno cyfyngiadau 20mya ledled y ddinas

“

Dyna pam rydym yn buddsoddi £10m o gyllideb cyfalaf y ddinas, i gyfateb i grantiau Llywodraeth Cymru tan 2022

”

I gynyddu teithio llesol a gwella ansawdd aer lleol byddwn yn:



1 Adeiladu rhwydwaith beicio cyflym, diogel, ar wahân o safon ledled y ddinas erbyn 2026 gyda Phrif Feicffyrdd a fydd yn ymestyn allan o ganol y ddinas i'r Bae ac ardaloedd preswyl, ynghyd â chefnogi rhwydwaith o lwybrau ategol;

2 Cwblhau dolen feicio o gwmpas canol y ddinas a fydd yn cysylltu pob un o'r chwe Beicffordd gyda'i gilydd;

3 Ehangu'r gwasanaeth llogi Nextbike i o leiaf 2000 beic ledled y ddinas, gan ddatblygu cysylltiadau rhanbarthol a sicrhau bod aelodaeth ar gael i fwy o bobl;

4 Cyflwyno menter 'strydoedd dros iechyd' ledled y ddinas, i alluogi pob stryd i gael ei alw'n fan cyhoeddus a dod yn iach, yn wyrdd, yn ddiogel, yn dda i blant, i annog cerdded a beicio, gyda chroesannau i gerddwyr o safon, bioamrywiaeth, plannu a Systemau Draenio Dinesig Cynaliadwy (SDDCau) ac i wella mynediad i bawb, yn benodol y rheiny â phroblemau symudedd;

5 Datblygu Cynlluniau Teithio Llesol a llwybrau cerdded a beicio hygyrch ar gyfer pob ysgol drwy weithio gyda phlant, athrawon, rhieni a llywodraethwyr i hyrwyddo cerdded, sgwtio a beicio i ac o ysgolion;

6 Gwneud Caerdydd yn ddinas o gyfyngiadau 20mya;

87%

o'r ymatebion i'r Papur Gwyrdd yn cefnogi rhwydwaith cynhwysfawr o lwybrau beiciau cyfan gwbl ar wahan gyda phrif rhwydwaith llwybrau beicio



| Cynigion Beicffordd ar gyfer Stryd y Castell



| Croesfan newydd ar gyfer Arglawdd Dôl Afon Taf



4. Dyfodol y Car



Rydym yn gwybod bod ceir yn rhan bwysig o fywydau rhai pobl. Mae'n glir fod rhaid i ni ostwng nifer y ceir sy'n symud o amgylch y ddinas, ond mae'n rhaid i ni wneud y teithiau y mae'n rhaid eu gwneud gyda char mor effeithlon a chynaliadwy â phosibl. Mae lleihau defnydd ceir a chreu gofodau cymunedol diogel yn dda i'r amgylchedd ac i amseroedd teithio. Bydd hefyd yn gwneud ein strydoedd yn llefydd gwell i fyw ynddynt a mwy diogel i'n plant.

Mae technolegau newydd yn cynnig cyfleoedd i ddisodli ein ceir hŷn, sy'n llygru mwy, gyda cherbydau glanach, gydag ynni trydan neu hydrogen er enghraifft. Mae'n bwysig bod y ddinas yn cynorthwyo'r pontio hwn. Er y bydd ceir glanach yn helpu i leihau'r effaith ar safon ein haer a'n hamgylchedd, maen nhw hefyd yn llygru a bydd angen i ni wir fynd i'r afael â thagfeydd ar ein ffyrdd.

Mae'r seilwaith trafniadaeth eisoes dan bwysau. Nid yw ein rhwydwaith ffyrdd wedi cael ei ddylunio ar gyfer y traffig y mae'n ei wasanaethu bob dydd, ac o ystyried twf y ddinas a nifer y bobl sy'n cymudo i mewn i'r ddinas, mae angen camau brys i fynd ar ôl hyn.

Mae technoleg hefyd wedi dod â gwasanaethau tacsï ar alw i'r farchnad yn ogystal â gwasanaethau rhannu lifft. Mae'n bosibl y bydd ceir sy'n gyrru eu hunain (cerbydau awtonomaidd) ar gael yn fuan, a gallai hyn helpu i lenwi'r bylchau yn y rhwydwaith trafniadaeth, ond bydd y rhain i gyd yn dal i ychwanegu at dagfeydd. Mae 'Symudedd fel Gwasanaeth' yn cynnig symud oddi wrth dalu i fod yn berchen ar eich car eich hun ac at brynu teithio fel gwasanaeth, fel rydym wedi gweld gyda gwasanaethau ffyrddio fflimiau a cherddoriaeth.

“

Mae wir angen i ni **fynd i'r afael â thagfeydd** ar ein ffyrdd o hyd

”



I gefnogi'r symudiad at gerbydau glanach a rheoli traffig ar ein rhwydwaith ffyrdd, byddwn yn:

1 Cyflwyno dull cynhwysfawr o barcio ledled y ddinas, gan gynnwys mynd i'r afael â pharcio ar y stryd nas rheolir mewn ardaloedd lle mae parcio ar y palmant yn achosi problemau rheolaidd i drigolion lleol;

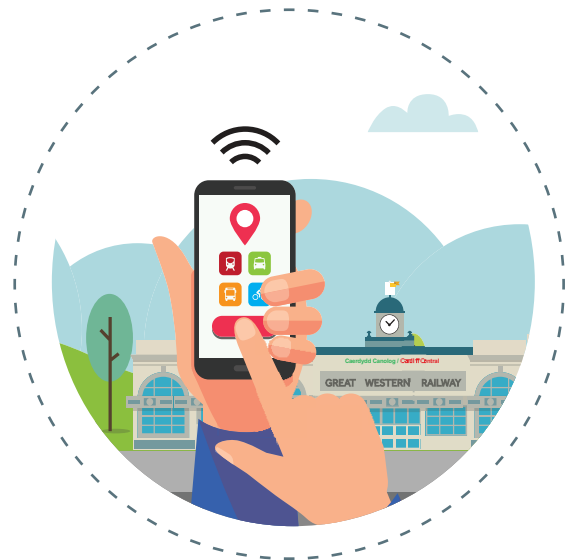
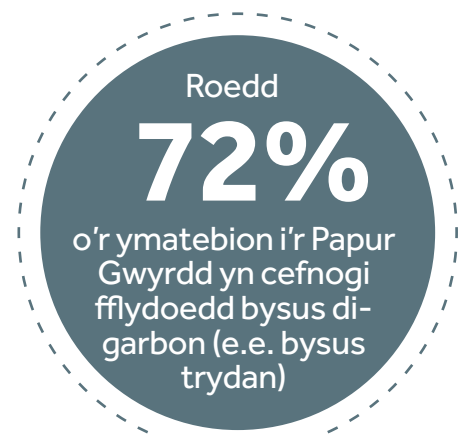
2 Lleihau'r angen am geir preifat ac felly'r costau - cysylltiedig - gan gynnwys yswiriant, petrol, treth car ac atgyweiriadau ffordd - drwy weithio gyda gweithredwyr clybiau ceir i hyrwyddo mynediad i gerbydau clybiau ceir ledled y ddinas yn hawdd, a hynny ar sail 24awry dydd;

3 Annog defnydd o gerbydau trydan drwy gynyddu nifer y pwyntiau gwefru sydd ar gael i'r cyhoedd erbyn 2025 a sicrhau bod holl Geir Fflyd ac LGV y Cyngor â'r gallu i fod yn ddi-allyriadau erbyn 2025, a bod cerbydau HGV yn ddi-allyriad cyn gynted â phosib.

4 Cefnogi busnesau a chymunedau lleol drwy wella hygyrchedd yn ne-ddwyrain Caerdydd, er enghraifft drwy gwblhau Ffordd Gyswllt Ddwyreiniol y Bae a chysylltiadau â Llanrhymni;

5 Cyflwyno technoleg CAMPUS gynhwysfawr ar gyfer rheoli traffig yng Nghaerdydd, gan gynnwys y defnydd o wybodaeth teithio amser-real i fonitro ac ymateb i ddata trafndiaeth, traffig a pharcio drwy goridau CAMPUS;

6 Gweithio gyda'r diwydiant taccis i gyflawni safonau, gwasanaethau a fflyd well, gyda dull uchelgeisiol ond cam-wrth-gam i alluogi gyrwyr i symud at gerbydau mwy cynaliadwy.



Prifddinas sy'n gweithio dros Gymru: cefnogi'r rhanbarth ehangach

Gallai cysylltiadau bysus cyflym a leiniau/gorsafoedd Metro newydd ledled rhanbarth de-ddwyrain Cymru newid y ffordd y mae pobl yn teithio.

Rydym eisoes yn gweithio gyda'n partneriaid rhanbarthol, Llywodraeth Cymru a Trafnidiaeth Cymru i wneud yn siŵr bod y seilwaith trafniadaeth cywir ar gael i roi dewisiadau go iawn i bobl sy'n teithio i Gaerdydd o'r rhanbarth ehangach. Rydym eisieu cefnogi cyflawniad y projectau 'Metro+' a fydd yn gwella mynediad at drafniadaeth gyhoeddus ar gyfer pob ardal yn y rhanbarth, gan wneud siwrneiau ar drafniadaeth gyhoeddus i mewn i Gaerdydd y ffordd rwyddaf a chyflymaf o deithio. Bydd cymunedau yn elwa ar, er enghraifft, parcio a theithio newydd/gwell ym Mhentrebach a'r Pîl, Hyb Cyfnewidfa Drafniadaeth yn y Porth a chyfnewidfa sawl-dull yn Nociau'r Barri. Bydd rhwydwaith seilwaith gwefru CT yn cael ei gyflwyno i gefnogi'r defnydd o gerbydau allyriadau isel.

Byddwn hefyd yn cefnogi gwaith i adnabod a gweithredu'r safleoedd parcio a theithio a'r gwasanaethau ar gyfer coridorau trafniadaeth o'r rhanbarth ehangach i Gaerdydd ac i gyflwyno'r cynllun Nextbike yn rhanbarthol. Mae projectau eisoes yn cael eu datblygu ar goridorau allweddol

Project bws cyflym rhanbarthol

Rydym yn cynnig gweithredu gwasanaeth bysus cyflym newydd a fydd yn cysylltu prif drefi ac ardaloedd - gan gynnwys Maerdy, y Coed Duon a Phontypridd - yn y rhanbarth yn uniongyrchol i Gaerdydd erbyn 2024. Bydd y rhain yn wasanaethau bysus fforddiadwy a rheolaidd ar fysus modern gyda USB a Wi-Fi. Byddai newid rhwng dulliau a gwasanaethau gwahanol yn hawdd mewn hybiau trafniadaeth a chyfnewidfeydd

Coridor y Gogledd Orllewin

Hoffwn gysylltu'n well â chymunedau Llantrisant a Thonysguboriau i ac o Gaerdydd. Gall hyn gynnwys Bysus Cludiant Cyflym a thram-trên. Mae gwaith eisoes wedi dechrau i ddarparu cyfnewidfa drafniadaeth newydd yn ymgorffori parcio a theithio yn C33 yr M4 a fydd yn rhoi dewisiadau trafniadaeth i bobl yn y prif goridor hwn. Rydym yn ymchwilio i gyfleoedd cyfnewidfa ar gyfer C34, ynghyd â'r posibilrwydd o gysylltiad ffordd newydd a fyddai'n cefnogi'r ddarpariaeth o fesurau bysus blaenoriaeth.

Coridor y gogledd

Mae coridorau CAMPUS yn defnyddio data amser-real helaeth i reoli symudiad traffig, trafniadaeth gyhoeddus,

cerddwyr a beicwyr i'r ddinas mewn ffordd glyfar. Bydd hefyd yn dylanwadu ar ymddygiad teithio trwy helpu pobl i wneud penderfyniadau teithio gwell, helpu pobl i newid dull teithio a gwella safon yr aer. Byddai hyn yn help i:

- Reoli coridorau strategol yn well er mwyn rheoli ciwio a lliniaru effaith adleoli gofod ffordd i ddulliau teithio mwy cynaliadwy;
- Gwella safon aer;
- Rhoi gwybodaeth teithio i wella ymddygiad gyrwyr ac annog teithio cynaliadwy;
- Blaenoriaethu cerdded, beicio a thrafnidiaeth gyhoeddus.

Mae cynllun peilot ar waith ar gyfer rhan fawr o goridor yr A470 rhwng Coryton a Gabalfa ac mae disgwyl y caiff ei gyflwyno yn 2020. Os yw'n llwyddiannus, gellid cyflwyno'r un egwyddorion i goridorau eraill a'u gweithredu.

Coridorau'r Gogledd a'r De-ddwyrain

Mae opsiynau yn cael eu hystyried er mwyn gwella'r cysylltiadau trafniadaeth - llwybrau cerdded a beicio, trafniadaeth gyhoeddus a gwelliannau i'r briffordd - yn ne-ddwyrain y ddinas a fydd o fantais i rai o'n cymunedau lleiaf cysylltiedig. Mae'n cynnwys adolygu potensial. Gallai Bysus Cludiant Cyflym wella cysylltiadau rhwng Caerdydd a Chasnewydd.

Bydd y cynlluniau yn cefnogi twf yn ogystal â rhoi hwb i'r economi leol trwy:

- Roi capasiti trafniadaeth newydd a lleihau amser siwrneiau
- Gwella cysylltedd ar draws y rhanbarth i roi mynediad i ystod ehangach o swyddi
- Lleihau amseroedd teithio
- Cynorthwyo twf clystyrau busnes yn y dinasoedd mwy
- Gwella lles a mynediad at gyfleoedd yn ne-ddwyrain Caerdydd.

Coridor y de-orllewin

Mae coridor Penarth - Caerdydd yn hanfodol ar gyfer mynediad o Fro Morgannwg ond mae lefelau uchel o dagfeydd yno a gwasanaethau trafniadaeth annibynadwy. Mae nifer o opsiynau ar gyfer gwella darpariaeth teithio actif a chynaliadwy yn cael eu datblygu a'u hadolygu, gan gynnwys cynllun peilot beicio trydanol, cyfleusterau cyfnewidfa yng ngorsaf Cogan, Cysylltiad Ucheldiroedd Penarth ar gyfer teithio llesol a chysylltiad bysus Morglawdd Caerdydd i gyflawni gwasanaethau bysus mwy dibynadwy a chyflymach, ynghyd ag annog newid moddol.

Cysylltu Caerdydd â'r rhanbarth



Cysylltu Caerdydd â'r rhanbarth:
 Gwasanaethau bus rheolaidd, fforddiadwy newydd ar fysus modern, gyda newidiadau cyflym a rhwydd rhwng dulliau a gwasanaethau gwahanol mewn cyfnewidfeydd

Amserlen gyflawni a chyllid



Mae'r Papur Gwyn hwn yn nodi'r cynlluniau uchelgeisiol y mae eu hangen i wneud Caerdydd y ddinas werdd, deg a ffyniannus rydym oll eisiau iddi fod.

Amcangyfrifwn y bydd trawsnewid system drafnidiaeth Caerdydd yn costio rhwng **£1 - 2bn**. I fynd i'r afael â newid yn yr hinsawdd a lefelau anghydraddoldeb yn ein dinas, mae angen system deithio carbon-isel arnom a fydd yn torri ein dibyniaeth ar geir ac yn cysylltu ein holl gymunedau â swyddi, cyfleoedd a gwasanaethau. Mae hyn yn hanfodol ar gyfer llwyddiant Caerdydd fel dinas ac i economi genedlaethol Cymru.

Bydd gwneud y cynlluniau hyn yn gofyn am bartneriaeth â phob lefel o Lywodraeth - yn bwysicaf gyda Llywodraeth Cymru a Trafnidiaeth Cymru. Bydd yn gofyn am weithio cydweithredol gyda'n hawdurdodau cyfagos, gyda phartneriaid trwy'r sectorau cyhoeddus a phreifat a chyda grwpiau dinesig a chymunedol.

Bydd talu am y cynlluniau hyn yn gofyn am newid yn y ffordd y mae trafndiaeth yng Nghaerdydd yn cael ei hariannu. Rydym yn bwriadu ystyried pob opsiwn cyflawni posibl a byddwn yn gweithio gyda Llywodraeth Cymru i ddatblygu cynllun buddsoddi cynhwysfawr i ddod â'r weledigaeth hon ymlaen a'i gwireddu. Fel rhan o broses gadarn o wneud penderfyniadau, byddwn yn ystyried ystod eang o fecanweithiau codi tâl posibl a fydd yn cynnwys rhyw fath o dâl i Ddefnyddwyr Ffyrdd. Byddai modd gwario unrhyw refeniw a godir o gynllun o'r fath yn uniongyrchol ar drafnidiaeth gyhoeddus.

Gallai hyn fod ar nifer o ffurfiau gwahanol, ond un enghraifft yw cynllun lle mae cerbydau sy'n gyrru i Gaerdydd yn talu ffi fechan (e.e. £2 y dydd) am groesi i ardal â thâl. Gellid cynnwys eithriadau ar gyfer cerbydau brys, beiciau modur, deiliaid bathodynau glas a phobl ag anableddau yn rhan o unrhyw gynllun. Byddai'r opsiwn a ffeirir gennym yn cynnwys eithriad i drigolion Caerdydd rhag unrhyw dâl.

Yn unol ag arfer gorau, bydd y cynnig hwn yn cael ei brofi ochr yn ochr ag opsiynau cyflawni eraill y byddwn yn eu hystyried yn ystod ein hasesiadau cychwynol, megis Ardoll Parcio Gweithleoedd, Parthau Allyriadau Isel neu Aer Glân. Mae cynlluniau o'r fath yn dod yn fwyfwy cyffredin ar hyd a lled y DU, gyda llawer o ddinasoedd y DU - gan gynnwys Birmingham, Caerlŷr, Bryste a Leeds - yn ystyried neu'n gweithredu cynlluniau o'r fath.

Ni fydd unrhyw gynllun yn mynd yn ei flaen tan i ni fod yn fodlon y bydd cynllun o'r fath yn gweithio ar gyfer ein preswylwyr a'r Ddinas.

Rydym yn deall yn llawn ac eisiau ei gwneud yn glir y byddai angen nifer o broiectau a mentrau trafndiaeth gyhoeddus cyn y gellid cyflwyno unrhyw fath o Dâl ar Ddefnyddwyr y Ffordd. Byddai angen rhoi dewis i bobl ynghylch sut mae teithio'n rhesymol yn y ddinas heb orfod talu i wneud hynny. Mae'r amserlen gyferbyn yn dangos y broiectau rydym yn credu y byddai eu hangen yn weithredol, a'n dyheadau ar gyfer pa ffurf fyddai ar y broiectau hyn.



“ Uchelgais Caerdydd fyddai eithrio preswylwyr Caerdydd rhag unrhyw gynllun talu ”

Gwelliannau i drafnidiaeth gyhoeddus ledled y rhanbarth

2020

Trafnidiaeth Cymru i gyflwyno rhagor o gapasiti trenau ar lwybrau allweddol y Cymoedd

2021

Parcio a Theithio Newydd/Gwell yn C32/A470, C33 a Dwyrain Caerdydd

Gorsafodd bysus newydd yn Waungron ac Ysbyty Athrofaol Cymru

2022

Cwblhau projectau Cam 1 Metro + e.e. Cyfnewidfa'r Porth a Pharcio a Theithio Pont-y-pŵl a New Inn/Y Pîl

Cam cyntaf y rhwydwaith beics ar wahân (chwe llwybr) wedi cwblhau

Gorsaf Fysus Canol Caerdydd i'w chwblhau

2023

Trafnidiaeth Cymru i gyflwyno rhagor o gapasiti trenau ar lwybrau allweddol y Cymoedd

Gorsaf Parc wedi agor ar Heol y Crwys

Gorsaf Parkway Caerdydd wedi agor yn Llaneirwg

Cynllun bysus cyflym rhanbarthol wedi'i weithredu

2024

Cam 1 y Cledrau Croesi - gwasanaeth tram-trên newydd o Radur i Fae Caerdydd ar hyd Lein y Ddinas a chyswllt newydd i'r de o'r orsaf ganolog ac ar draws Sgwâr Callaghan

Gorsafodd Metro wedi agor yw Mharc y Rhath a Sgwâr Loudoun

cyflwyno dull codi tâl

2025

Trafnidiaeth Cymru i gyflwyno gwasanaethau ychwanegol (dydd Sul a chyda'r nos)

Rhwydwaith beics wedi'i gwblhau

2028

Gorsaf Metro Gabalfa i gael ei hagor

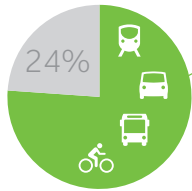
Llinell tram-trên Cledrau Croesi Caerdydd i gael ei hagor

Llinell tram-trên Cylch Caerdydd i gael ei hagor

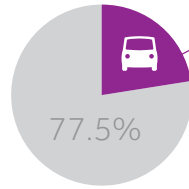
Gorsafodd Metro wedi cael eu hagor ym Mharc y Rhath, Parc Fictoria, Felindre a Sblot



Mae ein dinas yn tyfu ac i daclo newid yn yr hinsawdd gyda'n gilydd mae angen i ni...



Sicrhau bod **76%** o siwrneiau yn cael eu gwneud drwy ddulliau teithio cynaliadwy erbyn 2030



Sicrhau gostyngiad o **22.5%** yn nifer y teithiau car erbyn 2030 (o 2018)



2018



2030



Dyblu'r niferoedd sy'n teithio ar fws erbyn 2030 (o 2018)



2018



2030



Dyblu'r niferoedd sy'n beicio erbyn 2030 (o 2018)

Allryiadau trafniadaeth yw un o'r cyfranwyr mwyaf at newid yn yr hinsawdd. I daclo newid yn yr hinsawdd a lleihau allyriadau carbon Caerdydd, mae angen i ni i gyd weithredu i newid ein hymddygiad teithio.



Gallwch chi helpu drwy...



CYMUDWYR:

- Dal bws/trên o leiaf unwaith yr wythnos
- Beicio i'r gwaith o leiaf unwaith yr wythnos
- Rhannu car â chydweithiwr
- Torri teithiau busnes drwy gynnal cyfarfodydd ar-lein a gweithio'n hyblyg lle y bo'n bosibl

Byddaf i/byddwn ni.....



TEITHIAU YSGOL:

- Cerdded, sgwtio neu feicio i'r ysgol o leiaf unwaith yr wythnos
- Parcio i ffwrdd o'r ysgol a cherdded rhan o'r daith
- Rhannu car â ffrindiau i'r ysgol
- Siarad â'm hysgol ynghylch sut y gallwn gefnogi teithiau iachach, llesol i'r ysgol

Byddaf i/byddwn ni.....



GYRWYR CEIR:

- Cerdded neu feicio teithiau lleol byr
- Rhannu car lle y bo'n bosibl
- Newid i gar allyriadau isel neu drydan
- Gyrru ar 20mya lle mae pobl yn byw

Byddaf i/byddwn ni.....



TEULUOEDD:

- Cerdded neu feicio teithiau lleol byr
- Dal y bws/trên ar gyfer teithiau hirach
- Ymunwch â chlwb ceir Caerdydd i arbed ariar ar berchen car
- Defnyddio clwb ceir i leihau nifer y ceir yn y cartref

Byddaf i/byddwn ni.....



BUSNESAU:

- Helpu eich gweithwyr i deithio'n llesol drwy sefydlu cynllun Beicio i'r Gwaith
- Llofnodi'r Siarter Teithio Llesol
- Cefnogi cyfarfodydd ar-lein i gwtogi teithiau busnes
- Ymuno â chlwb ceir Caerdydd yn hytrach na defnyddio'r fflyd lwyd ar gyfer teithiau busnes

Byddaf i/byddwn ni.....



MYFYRWYR:

- Cerdded neu feicio teithiau byr
- Dal y bws/trên ar gyfer teithiau hirach
- Ymuno â chlwb ceir Caerdydd yn hytrach na dod â'ch car eich hun i Gaerdydd
- Rhannu car gyda chyd-breswylwyr/ffrindiau am deithiau hirach

Byddaf i/byddwn ni.....



